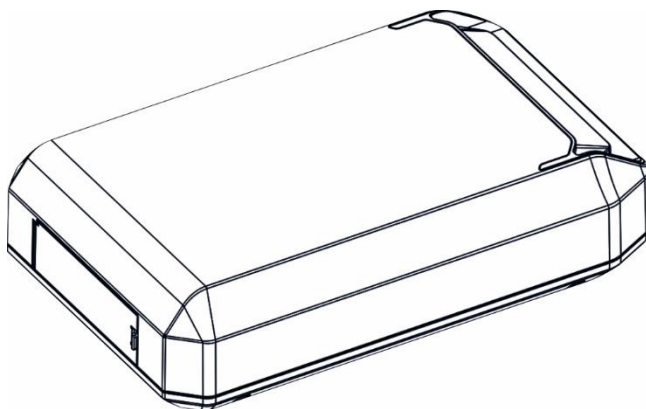


АВТОМАТИКА ДЛЯ ГАРАЖНИХ ВОРІТ ІНСТРУКЦІЯ ЗІ ВСТАНОВЛЕННЯ ТА ЕКСПЛУАТАЦІЇ

GM-600/800/1000 PLUS



ПОПЕРЕДЖЕННЯ: ДЛЯ БЕЗПЕКИ ВСІХ ОСІБ, ЯКІ ВСТАНОВЛЮЮТЬ ТА ВИКОРИСТОВУЮТЬ ЦЕЙ ПРИВІД, ВАЖЛИВО ДОТРИМУВАТИСЯ ІНСТРУКЦІЙ ЗІ ВСТАНОВЛЕННЯ ТА ПОПЕРЕДЖЕНЬ БЕЗПЕКИ. НЕДОТРИМАННЯ ЇХ МОЖЕ ПРИЗВЕСТИ ДО СЕРЬОЗНИХ ТРАВМ ТА/АБО ПОШКОДЖЕННЯ МАЙНА ТА ВИХОДУ З ЛАДУ СИСТЕМИ ПРИВОДУ.

1. Функції	02
1.1. Заходи безпеки при встановленні автоматики	03
2. Технічні характеристики	05
3. Встановлення	
3.1. Рекомендований набір інструментів	05
3.2. Встановлення шини та двигуна	06
4. Панель управління та пульт	10
5. Додаткові термінали та підключення	11
6. Програмування	
6.1. Функції меню	12
7. Програмування автоматики	
7.1. Підготовка	13
7.2. Налаштування позицій відкриття та закриття	13
7.3. Програмування пульта	13
7.4. Додавання пультів	14
7.5. Налаштування сили закриття	14
7.6. Фотоелементи	14
7.7. Автоматичне закриття ON/OFF	15
7.8. Блокування пульта	15
7.9. Налаштування сили відкриття	15
7.10. Функція провітрювання	16
7.11. Функція закриття після спрацювання фотоелементів	16
7.12. Лічильник кількості циклів	16
7.13. Нагадування про сервісне обслуговування	17
7.14. Налаштування швидкості відкриття	17
7.15. Налаштування швидкості закриття	18
7.16. Вихід СТОП (NO/NC)	18
7.17. Електрозамок	18
8. Wi-Fi підключення (опція)	19
9. Посібник користувача	
9.1. Рекомендації при користуванні автоматикою	22
9.2. Можливі несправності та способи їх усунення	23
9.3. Список помилок на панелі управління	24
9.4. Інформація про використання ручного розблокування	25
9.5. Правила безпеки при користуванні автоматикою	25

1. ФУНКЦІЇ

Мікро інтелектуальний контроль:

Це одна кнопка для відкриття, призупинення і закривання. Світло вмикається під час відкриття або закриття дверей, а через три хвилини світло вимикається автоматично. Блок працює під керуванням комп'ютерної програми. Перевірте силу відкриття або закривання дверей, додаткові функції - це фотоелемент, автоматичне закривання, замок дверей тощо. Коли двері натикаються на перешкоду, вони призупиняються, а потім плавно рухаються в зворотну сторону. Захисні функції - це захист від перевантаження, перегріву або низької напруги.

Мотор постійного струму:

Низький рівень шуму, м'який старт, плавна зупинка – це те, що сприяє тривалій роботі пристрою та зручності у використанні.

Світлодіодний дисплей:

Робоче положення відображається на світлодіодному екрані.

Декодування:

Динамічний код.

Ручне відключення:

Відкриття та закривання дверей вручну без живлення.

Додаткові функції:

Фотоелементи, резервна батарея, настінна кнопка, сигнальна лампа



ПОПЕРЕДЖЕННЯ

Не встановлюйте цей пристрій якщо ви не маєте відповідної кваліфікації. Якщо у Вас виникли питання – звертайтеся до спеціалізованих монтажних компаній.

1.1 Заходи безпеки при встановленні автоматики



Небезпека смертельного ураження струмом

- Переконайтеся, що електромережа відповідає чинним нормам (230 В змінного струму $\pm 10\%$, 50 Гц).
- Перед початком робіт із системою від'єднайте штекер живлення та штекер аварійного акумулятора.
- Захистіть систему від повторного несанкціонованого ввімкнення.



Перевірка воріт

Для вашої безпеки, безпеки воріт та, за потреби, технічного обслуговування та ремонту!

- Ніколи не намагайтеся самостійно замінювати, регулювати, ремонтувати або переміщати пружини або кріплення пружин.
- Несправність воріт або неправильно виставлені ворота можуть призвести до серйозних травм!
- Не використовуйте ворота, якщо необхідно виконати ремонт або регулювання!
- Привід не призначений для керування воротами, які підклинюються або важко рухаються.



Увага

- З'єднувальні кабелі та кабелі живлення, прокладені разом, можуть призвести до несправностей, тому прокладіть кабелі підключення двигуна (24 В постійного струму) у системі монтажу, окремо від ліній живлення (230 В змінного струму $\pm 10\%$).
- Зовнішня напруга на з'єднувальних клеммах керування призведе до пошкодження електроніки, тому не подавайте мережеву напругу (230 В змінного струму $\pm 10\%$) на з'єднувальні клеми контролера.



Попередження

Небезпека травмування через небажаний рух воріт. Неправильний монтаж або експлуатація автоматики може спричинити небажаний рух воріт, що може призвести до затискання людей або предметів.

- Дотримуйтесь усіх інструкцій, наведених у цьому посібнику.
- Неправильно встановлені пристрої керування (наприклад, кнопки) можуть спричинити небажаний рух воріт. В результаті цього люди або предмети можуть бути затиснуті.
- Встановлюйте пристрої керування на висоті щонайменше 1,5 м (поза межами досяжності для дітей).
- Встановлюйте стаціонарно встановлені пристрої керування (такі як кнопки тощо) у межах видимості воріт, але подалі від рухомих частин.



Небезпека травмування під час руху воріт

Люди можуть отримати травми внаслідок руху воріт, якщо неправильно використовувати пульт:

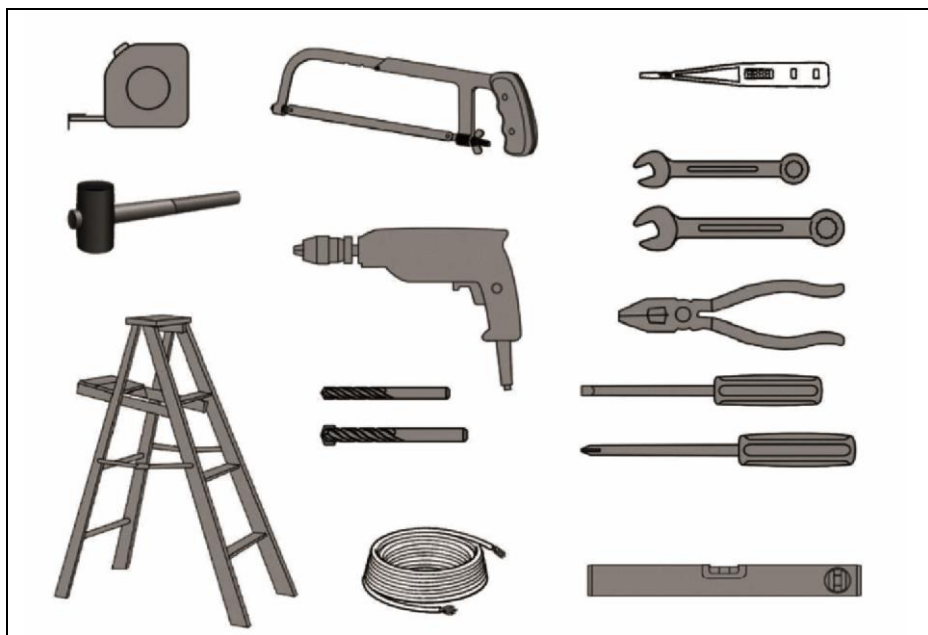
- Пульт можуть використовувати лише особи, які пройшли інструктаж щодо функціонування системи дистанційного керування воротами
- Якщо ворота мають лише одну функцію безпеки, керуйте пультом тільки тоді, коли ви знаходитесь у полі зору воріт
- Проїжджайте через ворота лише тоді, коли вони зупинилися та не рухаються
- Захищайте пульт від прямих сонячних променів та сильного нагрівання (наприклад, помістивши його у відділення для зберігання на приладовій панелі).
- Зверніть увагу, що може статися небажане відкриття/закриття воріт, якщо випадково натиснути кнопку пульта (наприклад, якщо зберігати його в кишені/сумочці).
- Переконайтеся, пульти знаходяться в недоступному для дітей місці та можуть використовуватися лише особами, які пройшли інструктаж щодо роботи системи дистанційного керування воротами.

2. ТЕХНІЧНІ ХАРАКТЕРИСТИКИ

Живлення	230V AC \pm 10% 50~60 Гц	Частота приймача	433,92 МГц
Мотор	24V постійний струм	Декодування	Динамічний код
Робоча температура	$>$ -20°C, $<$ +50°C	Елемент живлення	27A 12V батарея
Відносна вологість	\leq 90%	Освітлення	LED
Потужність двигуна	600N 800N 1000N 1200N	Час підсвітки	3 хвилини

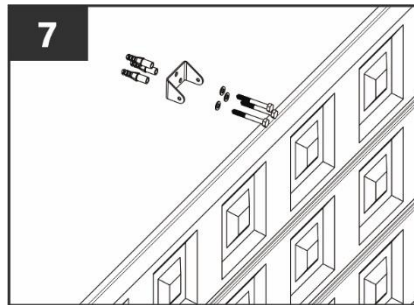
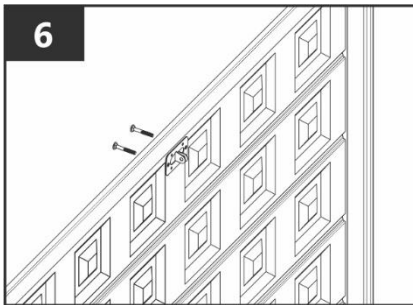
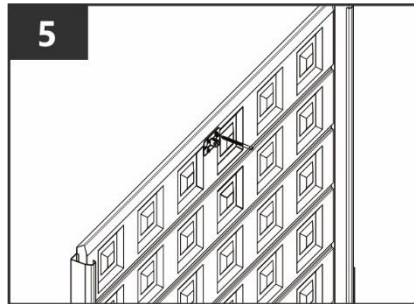
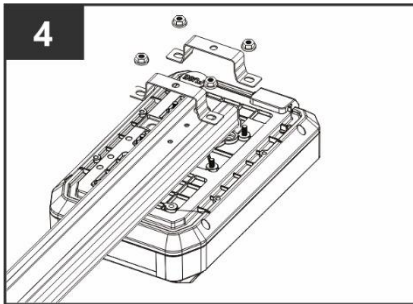
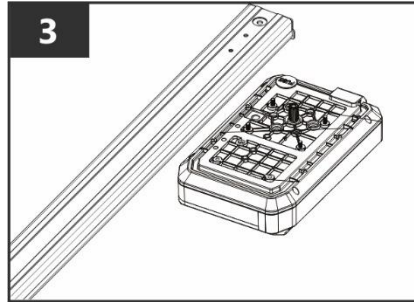
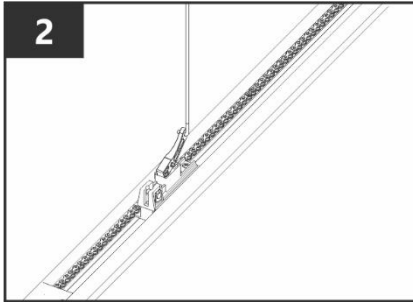
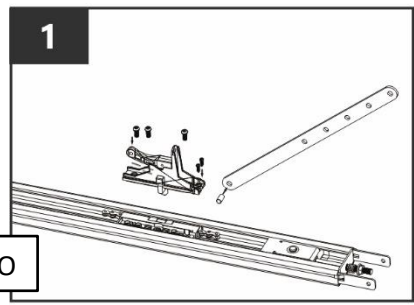
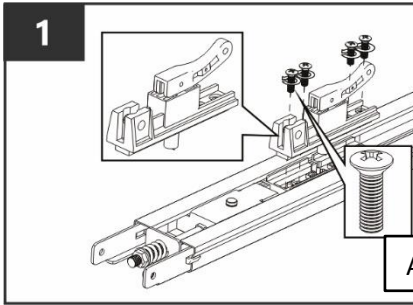
3. ВСТАНОВЛЕННЯ

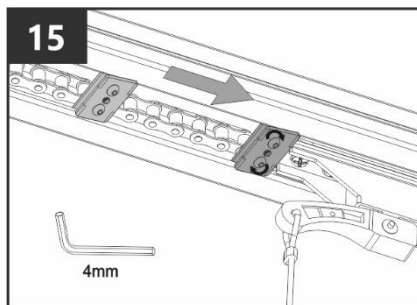
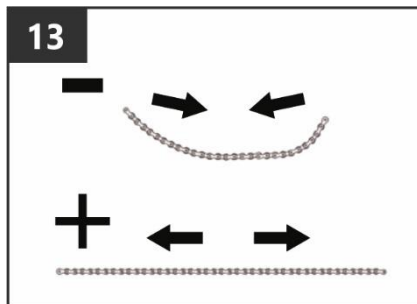
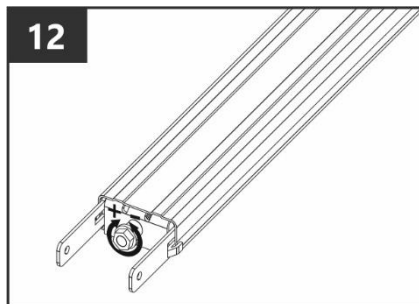
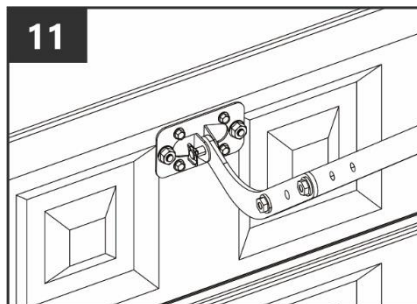
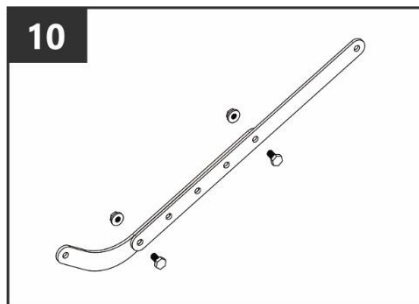
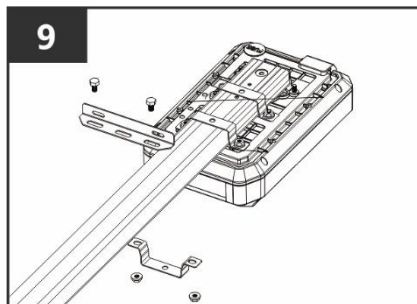
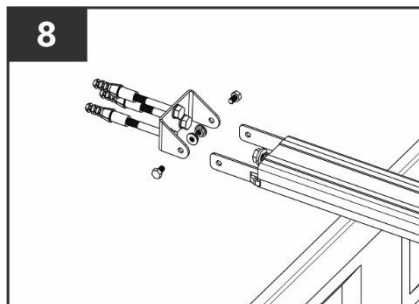
3.1 Рекомендований набір інструментів



3.2 Встановлення шини та двигуна





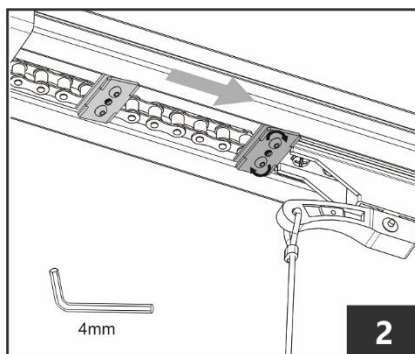
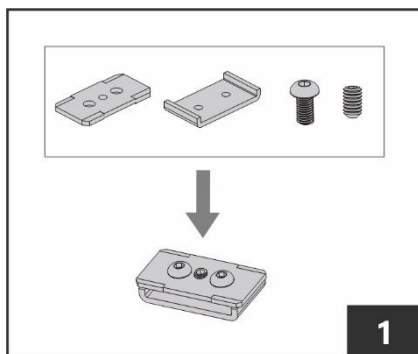


*** ВАЖЛИВО !!!**

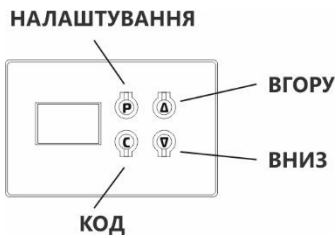
Щоб уникнути втрати кінцевих положень, необхідно встановити механічний обмежувач, щоб каретка впиралася в нього при кожному повному відкритті. Обмежувач повинен бути щільно закріплений і не допускати зміщення під час впирання каретки.

Будь ласка, дотримуйтеся наведених нижче кроків встановлення:

1. Підготуйте механічний обмежувач та попередньо складіть його;
2. Налаштуйте положення (ВГОРУ та ВНИЗ). Коли ворота знаходяться в повністю відкритому положенні, вставте механічний обмежувач на шину та зафіксуйте (необхідно переконаватися, що він торкається каретки).
3. Спочатку затягніть гвинт М6 * 10, потім затягніть 2 гвинти М6 * 14. Переконайтеся, що механічний стопор зафіксовано на шині і не зміщується під час впирання каретки.



4. ПАНЕЛЬ УПРАВЛІННЯ ТА ПУЛЬТ

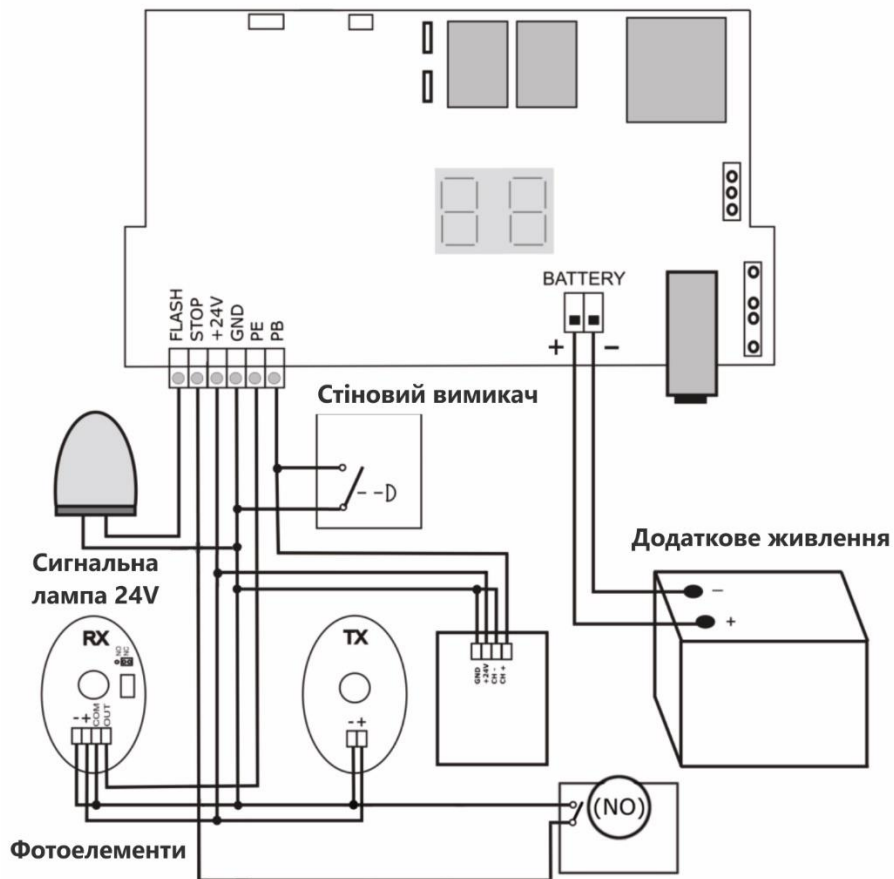


Панель управління



Пульт керування

5. ДОДАТКОВІ ТЕРМІНАЛИ ТА ПІДКЛЮЧЕННЯ



6. ПРОГРАМУВАННЯ

6.1 Функції меню

Панель управління має головне меню, яке забезпечує доступ до всіх різних налаштувань автоматики.



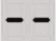
P1	Налаштування позицій відкриття та закриття
P2	Налаштування сили
P3	Фотоелементи
P4	Автоматичне закриття ON/OFF
P5	Блокування пульта
P6	Налаштування сили відкриття
P7	Функція провітрювання
P8	Функція закриття після спрацювання фотоелементів
P9	Лічильник кількості циклів
PA	Нагадування про сервісне обслуговування
Pb	Налаштування швидкості відкриття
Pc	Налаштування швидкості закриття
Pd	Вихід СТОП (NO/NC)
Pe	Електрозамок









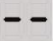
Починайте всі програми з режиму очікування

7. ПРОГРАМУВАННЯ АВТОМАТИКИ




7.1 Підготовка

1	При заблокованій каретці потягніть за шнурок червоного кольору та переконайтеся, що каретка розблоковується і ворота рухаються. Переведіть каретку назад в закрите положення.	
2	Увімкніть живлення, світло увімкнеться протягом декількох секунд, в той же час LED-дисплей відобразить номер від 99 до 11. Потім автоматика переходить в режим очікування.	
3	В кінці відображається "- -".	




7.2 Налаштування позицій відкриття та закриття

1	Натисніть та утримуйте "P" протягом 4сек., на дисплеї відобразиться "P1".	
2	Натисніть клавішу "P", на дисплеї відобразиться "OP".	
3	Потім натисніть і утримуйте клавішу "▲", на дисплеї відобразиться "OP".	
4	Коли ворота досягнуть положення ВІДКРИТО, натисніть "P", на дисплеї відобразиться "CL".	
5	Потім натисніть і утримуйте клавішу "▼", на дисплеї відобразиться "CL". Коли ворота досягнуть положення ЗАКРИТО, натисніть «P».	
6	Ворота відкриються та закриються автоматично відповідно до налаштувань зусилля відкриття та закриття	
7	В кінці показує "- -", отже налаштування завершено.	





7.3 Програмування пульта

1	Якщо на пристрої збережено більше 20 пультів, то з'являється надпис "Fu". Щоб запобігти виникненню помилки, потрібно видалити всі попередньо збережені пульти.	
2	Натисніть і утримуйте "C", має відобразитись "Su".	
3	Тримайте більше 8 секунд, має з'явитись надпис "dL". Це означає що всі пульти з пам'яті видалено.	



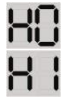

7.4 Додавання пультів

1	Натисніть "С", має відобразитись "Su".	
2	Натисніть кнопку на пульті, потім відпустіть і натисніть ту саму кнопку знову, "Su" заблимає.	
3	Потім на дисплеї з'являється "- -", це означає що налаштування завершено. Повторіть цю операцію для програмування максимум 20 пультів.	





7.5 Налаштування сили закриття

1	Натисніть та утримуйте "P" протягом 4сек., на дисплеї відобразиться "P1".	
2	Натисніть "▲" один раз, має з'явитись "P2". Натисніть "P" ще раз, він покаже поточне налаштування.	
3	Натисніть "▲" або "▼" для налаштування від "F1" до F9". Максимальний ступінь - "F9", мінімальний - "F1". Натисніть "P", щоб підтвердити потрібну функцію.	
4	Натисніть SET, щоб підтвердити дію. За замовчуванням встановлено значення "F5".	




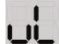
7.6 Фотоелементи

1	Натисніть та утримуйте "P" протягом 4сек., на дисплеї відобразиться "P1".	
2	Натисніть "▲" двічі, має з'явитись "P3". Натисніть "P" ще раз, він покаже поточне налаштування.	
3	Натисніть SET, щоб відобразити поточне налаштування. Натискайте кнопку "▲", коли на дисплеї з'явиться позначка "H1", значить фотоелемент увімкнений. Натисніть кнопку "▼", має відобразитись "H0", отже фотоелемент вимкнений. Натисніть "P", щоб підтвердити дію та завершити роботу.	
4	За замовчуванням встановлено значення "H0".	




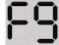
7.7 Автоматичне закриття ON/OFF

1	Натисніть та утримуйте "P" протягом 4сек., на дисплеї відобразиться "P1".	
2	Натисніть "▲" три рази, має з'явитись "P4". Натисніть "P" ще раз, він покаже поточне налаштування.	
3	Натисніть "▲" або "▼", щоб налаштувати автоматичне закриття. "b0" – авто закриття відключено, "b1-b9" означає час: 10с, 20с, 30с, 40с, 50с, 60с, 90с, 120с, 180с. Натисніть "P", щоб підтвердити.	
4	За замовчуванням встановлено значення "b0".	





7.8 Блокування пульта

1	Натисніть та утримуйте "P" протягом 4сек., на дисплеї відобразиться "P1".	
2	Натисніть "▲" чотири рази, має з'явитись "P5". Натисніть "P" ще раз, він покаже поточне налаштування.	
3	Натисніть "▲", на дисплеї з'явиться "Lc", працює функція блокування пульта або натисніть "▼", він відображає "uL", функція блокування пульта не працює. Натисніть "P", щоб підтвердити потрібну функцію.	
4	За замовчуванням встановлено значення "uL".	





7.9 Налаштування сили відкриття

1	Натисніть та утримуйте "P" протягом 4сек., на дисплеї відобразиться "P1".	
2	Натисніть "▲" п'ять разів, має з'явитись "P6". Натисніть "P" ще раз, він покаже поточне налаштування.	
3	Натисніть "▲" або "▼" для налаштування від "F1" до "F9". Максимальний ступінь - "F9", мінімальний - "F1". Натисніть "P", щоб підтвердити потрібну функцію.	
4	За замовчуванням встановлено значення "F9".	



7.10 Функція провітрювання

1	Натисніть та утримуйте "P" протягом 4сек., на дисплеї відобразиться "P1".	
2	Натисніть "▲" шість разів, має з'явитись "P7". Натисніть "P" ще раз, він покаже поточне налаштування.	
3	Натисніть "▲" або "▼" для налаштування від "r0" до "r6". "r0" – вентиляція відключена, "r1-r6" – ступінь вентиляції (1-6)х8см. Натисніть "P", щоб підтвердити.	
4	За замовчуванням встановлено значення "b0".	





7.11 Функція закриття після спрацювання фотоелементів

1	Натисніть та утримуйте "P" протягом 4сек., на дисплеї відобразиться "P1".	
2	Натисніть "▲" сім разів, має з'явитись "P8". Натисніть "P" ще раз, він покаже поточне налаштування.	
3	Натисніть "▲" або "▼" для налаштування від "00" до "10". "00" – функція не активна, "1-10" – час в секундах. Натисніть "P", щоб підтвердити.	
4	За замовчуванням встановлено значення "00".	





7.12 Лічильник кількості циклів

1	Натисніть та утримуйте "P" протягом 4сек., на дисплеї відобразиться "P1".	
2	Натисніть "▲" вісім разів, має з'явитись "P9". Натисніть "P" ще раз, він покаже поточне налаштування.	
4	Дисплей вимкнеться на 1 с, потім відобразяться перші дві цифри лічильника (<u>12</u> 3456), потім знову вимкнеться на 1 с і відобразяться наступні дві цифри лічильника (12 <u>34</u> 56), потім знову вимкнеться на 1 с і відобразяться останні 2 цифри лічильника (1234 <u>56</u>)	





7.13 Нагадування про сервісне обслуговування

1	Натисніть та утримуйте "P" протягом 4сек., на дисплеї відобразиться "P1".	
2	Натисніть "▲" дев'ять разів, має з'явитись "PA". Натисніть "P" ще раз, він покаже поточне налаштування.	
3	Натисніть "▲" або "▼" для налаштування від "00" до "45". "00" – функція відключена, "05-45" - вказує кількість циклів (x1000), через яку спрацює нагадування. Натисніть "P", щоб підтвердити.	
4	Щоб обнулити лічильник виберіть "00" та натисніть "P", щоб зберегти. Налаштування за замовчуванням: "00".	
5	Коли ворота почнуть відкриватися після перевищення заданої кількості циклів і досягнуть кінцевого положення, лампа на приводі почне блимати. Перестане блимати через 1 хвилину після закриття воріт	





7.14 Налаштування швидкості відкриття

1	Натисніть та утримуйте "P" протягом 4сек., на дисплеї відобразиться "P1".	
2	Натисніть "▲" десять разів, має з'явитись "Pb". Натисніть "P" ще раз, він покаже поточне налаштування.	
3	Натисніть "▲" або "▼" для налаштування від "50" до "00". "50" – 50% повної швидкості відкриття, "60" – 60%, "00" – 100%. Натисніть "P", щоб підтвердити.	
4	За замовчуванням встановлено значення "00".	




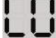
7.15 Налаштування швидкості закриття

1	Натисніть та утримуйте "P" протягом 4сек., на дисплеї відобразиться "P1".	
2	Натисніть "▲" одинадцять разів, має з'явитись "Pc". Натисніть "P" ще раз, він покаже поточне налаштування.	
3	Натисніть "▲" або "▼" для налаштування від "50" до "00". "50" – 50% повної швидкості закриття, "60" – 60%, "00" – 100%. Натисніть "P", щоб підтвердити.	
4	За замовчуванням встановлено значення "00".	

7.16 Вихід СТОП (NO/NC)

1	Натисніть та утримуйте "P" протягом 4сек., на дисплеї відобразиться "P1".	
2	Натисніть "▲" дванадцять разів, має з'явитись "Pc". Натисніть "P" ще раз, він покаже поточне налаштування.	
3	Натисніть "▲" або "▼" для налаштування. "d0" - вихід СТОП нормально відкритий (NO), "d1" - вихід СТОП нормально закритий (NC). Натисніть "P", щоб підтвердити.	
4	За замовчуванням встановлено значення "d0".	

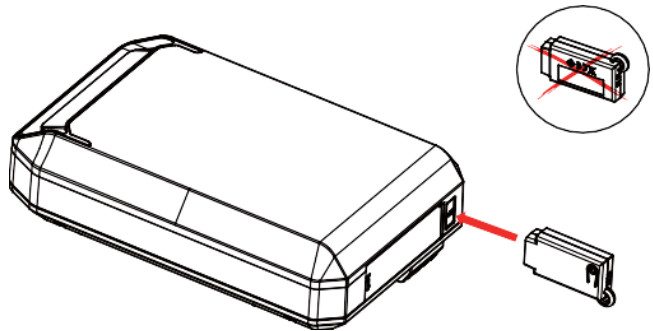
7.17 Електрозамок

1	Натисніть та утримуйте "P" протягом 4сек., на дисплеї відобразиться "P1".	
2	Натисніть "▲" тринадцять разів, має з'явитись "PE". Натисніть "P" ще раз, він покаже поточне налаштування.	
3	Натисніть "▲" або "▼" для налаштування. "L1" – функція електрозамок ввімкнена, "L0" – вимкнена. Натисніть "P", щоб підтвердити.	
4	За замовчуванням встановлено значення "L0".	

8. WI-FI ПІДКЛЮЧЕННЯ (ОПЦІЯ)

1. Встановіть програму SMART LIFE

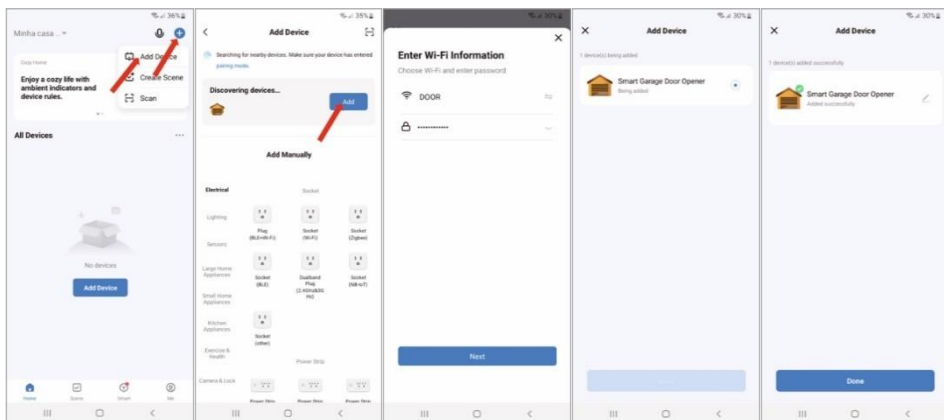
Завантажте та встановіть програму SMART LIFE з Google Play або Apple App Store чи скористайтеся QR-кодом нижче. Потім зареєструйтеся.



Примітка. Будь ласка, зверніть увагу на напрямок встановлення, щоб уникнути пошкодження плати.

2. Додайте пристрій

1. Натисніть і утримуйте кнопку «DOWN» протягом 5 секунд, на екрані з'явиться «сF», відпустіть кнопку, «сF» почне блимати і модуль перейде в стан конфігурації мережі.
2. Відкрийте програму SMART LIFE і перейдіть на головну сторінку. Натисніть «+» у верхньому правому куті, а потім натисніть «Додати пристрій».
3. Будь ласка, зверніть увагу, що Wi-Fi, Bluetooth і геодані повинні бути ввімкнені для налаштування пристрою. Натисніть «Почати сканування», щоб автоматично шукати пристрої та додавати їх за потреби.



Примітка. Якщо виникають проблеми із додаванням пристрою, перевірте силу сигналу в мережі Wi-Fi або правильність введення пароля чи назви мережі.

3. Головна сторінка керування



Налаштування

- Регулювання часу автоматичного закриття
- Зусилля на відкриття
- Зусилля на закриття
- Активація фотоелементів
- Режим очікування



Таймер

- Програмний таймер
- Програмування відкриття/закриття



Підсвітка

- Увімкнення або вимкнення підсвітки двигуна



Закриття із затримкою

- Регулювання часу автоматичного закриття
- Функція 1 клавіша або 3 клавіші на пульті
- Програмування пультів
- Видалення пультів








4. Доступні функції

1. Функція відкриття, закриття та зупинки гаражних воріт, додатковий режим керування за допомогою 1 або 3 кнопок.
2. Відображення в реальному часі поточного стану та положення воріт.
3. Встановлення параметрів зусилля на відкриття та закриття.
4. Таймер відкриття і закриття воріт.
5. Увімкнення та вимкнення підсвітки двигуна.
6. Активація автоматичного закриття та налаштування часу затримки.
7. Активація функції фотоелементів.
8. Перехід в режим програмування.

9. ПОСІБНИК КОРИСТУВАЧА





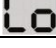

9.1 Рекомендації при користуванні автоматикою

1		Якщо ворота використовуються вперше, будь ласка, перевірте систему керування, щоб перевірити, чи вони добре рухаються. (Метод випробування: розблокуйте каретку, підніміть та опустіть ворота вручну)
2		Підключайте автоматику в електромережу з відповідною потужністю та розеткою, використовуйте заземлення.
3		При використанні пультів не слід стояти або ходити під рухомими воротами. Пульти повинні бути недоступними для дітей.
4		Переконайтеся, що біля воріт немає вогню, вологи, електромагнетизму тощо.
5		Двічі на рік рекомендовано переконуватись, що ворота правильно збалансовані і що всі робочі деталі знаходяться у хорошому робочому стані. Відрегулюйте силу натягу ланцюга. Якщо потрібно, то змастіть ланцюг.

9.2 Можливі несправності та способи їх усунення

	Проблема	Причина	Рішення
1	Ланцюг працює шумно	Ланцюг дуже попущений	Відрегулюйте натяг ланцюга
2	Мотор не працює	Погане підключення в розетку або запобіжник вийшов з ладу	Перевірте підключення в розетку або поміняйте запобіжник
3	Після налаштування позицій відкриття та закриття привід не працює	Гвинти кріплення механічного кінцевика послаблені або є помилки в програмі.	Затягніть гвинти або скиньте положення відкриття та закриття
4	Ворота не закриваються	Спрацьовують фотоелементи	Відключіть фотоелементи, див. розділ 7.6
5	Настінна кнопка працює добре, але пульт не працює.	Пульт не запрограмований або вийшла з ладу батарея пульта	Запрограмуйте пульт (див. розділ 7.4) або замініть батарею пульта
6	Пульт спрацьовує тільки з близької відстані до воріт	Низький заряд батареї пульта	Замініть батарею пульта

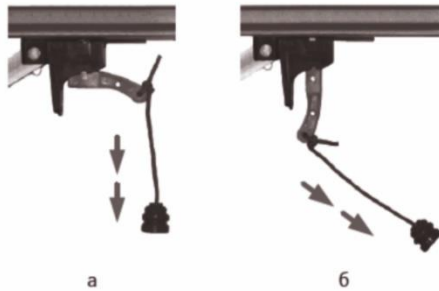
9.3 Список помилок на панелі управління

Помилка	Опис помилки	Причина	Вирішення проблеми
Помилка енкодера 	Плата керування не отримує інформацію від енкодера, встановленого на двигуні	<ul style="list-style-type: none"> • Штекер енкодера • Двигун не працює та енкодер не сканує. • Енкодер не працює/вимкнений • Плата цифрового керування не надсилає сигнал на базову плату керування • Базова плата керування не подає живлення на двигун 	<ul style="list-style-type: none"> • Переконайтеся, що штекер повністю вставлений • Перевірте акумулятор, щоб побачити, чи працює двигун • Перевірте з іншим енкодером • Перевірте з іншою платою керування • Перевірте з іншою платою живлення
Пам'ять Заповнена 	Неможливо запрограмувати нові пульти дистанційного керування	Пам'ять заповнена (20 пультів дистанційного керування)	<ul style="list-style-type: none"> • Ви можете очистити існуючий пульт і додати його знову • Якщо у вас запрограмовано 20 пультів і ви хочете додати більше - встановіть зовнішній приймач
Помилка налаштувань 	<ul style="list-style-type: none"> • Неправильне налаштування кінцевих положень • Неправильне підключення двигуна 		<ul style="list-style-type: none"> • Відрегулюйте верхнє та нижнє кінцеве положення • Замініть кабелі двигуна
Надмірне навантаження 	Надмірне навантаження на двигун через надмірну вагу воріт		Перепрограмуйте автоматику усунувши перешкоди для руху полотна воріт
Фотоелементи не під'єднані до двигуна 	Фотоелементи активні, але не підключені до двигуна		Під'єднайте фотоелементи до двигуна
Помилка плати 	Тайм-аут подачі живлення		Відрегулюйте верхнє та нижнє кінцеві положення
Помилка плати 	Виявлення аномальної потужності		Перевірте чи вхідна напруга нормальна або замініть друковану плату



Помилки з'являються на дисплеї протягом 5 секунд

9.4 Інформація про використання ручного розблокування



У процесі розблокування може виникнути неконтрольований рух воріт:



- якщо пружини воріт ослаблені або зламані;
- якщо ворота не збалансовані;
- якщо ворота відкриваються вручну, каретка може зіткнутися з приводом (під час будівельних робіт обмежте рух воріт у напрямку відкривання);

у розблокованому положенні ворота можна рухати лише із середньою швидкістю!

9.5 Правила безпеки при користуванні автоматикою

- Автоматика не повинна використовуватися дітьми або особами з обмеженими фізичними або розумовими здібностями, або тими, хто не має досвіду та знань, окрім випадків, коли вони перебувають під наглядом або отримали інструкції.
- Якщо шнур живлення пошкоджено, його має замінити виробник, або монтажна організація чи аналогічна кваліфікована особа, щоб уникнути небезпеки ураження струмом.
- Не дозволяйте дітям гратися з елементами керування воріт, тримайте пульти дистанційного керування подалі від дітей;
- Стежте за воротами в процесі руху та не допускайте до них людей, поки ворота повністю не будуть відчинені або зачинені;
- Будьте обережні під час керування ручним розблокуванням, оскільки відкриті ворота можуть швидко впасти через ослаблені чи зламані пружини або порушення балансу;

- Перевіряйте троси, пружини та кріплення на наявність ознак зносу, пошкоджень або дисбалансу. Не використовуйте ворота, якщо потрібен ремонт або регулювання, оскільки несправні або неправильно збалансовані ворота можуть призвести до травм.
- Щомісяця перевіряйте чи привід обертається у зворотному напрямку, коли ворота торкаються до предмета висотою 50 мм, розміщеного на підлозі. За потреби відрегулюйте та перевірте ще раз, оскільки неправильне регулювання може становити небезпеку (для приводів із системою захисту від затискання при досягненні кінцевого положення полотна воріт);

Інформація щодо регулювання воріт та приводу

- Перед встановленням приводу зніміть усі зайві мотузки або ланцюги та вимкніть будь-яке обладнання, таке як замки, яке не потрібне для роботи з електроприводом;
- Перед встановленням приводу перевірте, чи ворота у належному механічному стані, правильно збалансовані та правильно відкриваються та закриваються;
- Встановіть елемент ручного розблокування на висоті менше 1,8 м;
- Приклейте наліпки з попередженням про защемлення на видному місці або поблизу будь-яких стаціонарних елементів керування,
- Прикріпіть етикетку щодо ручного розблокування поруч із ним;



ПОПЕРЕДЖЕННЯ: Важливі інструкції з безпеки.
Дотримуйтесь усіх інструкцій, оскільки неправильне встановлення може призвести до серйозних травм.



Інструкція зі встановлення та експлуатації
автоматики для гаражних воріт GM-600/800/1000 PLUS